

O CONCEPȚIE CRIMINOLOGICĂ DESPRE PURTĂRILE ASOCIALE, ANTISOCIALE ȘI CRIMINALE

CASIAN Sergiu,
criminolog

Summary: The psychology of human behavior obeys the same laws as the animal world, dictated by the superimposition and perpetuation of the species. In contrast, the motivation of our behavior derives not only from inheritance and genetic predisposition (everything related to I want), but is also influenced by social aspects (I must). The struggle between these 2 levels is at the basis of all our choices and deeds, be they licit, antisocial or antisocial. Effective social control is impossible without taking into account the particularities of man's interaction with society, as a biological organism and a social being.

În ultima perioadă, la nivel mondial, este vizibilă o creștere a numărului mișcărilor și organizațiilor care au o coloratură mai mult sau mai puțin asocială sau antisocială. Spectrul lor pornește de la mici grupuri de tineri (care în tendința de autoafirmare mai încalcă ușor ordinea publică), secte religioase, organizații radicale, „anarhice”, naționaliste, naziste, antifasciste sau fasciste și altele, până la grupuri și organizații criminale sau teroriste. Totodată, sunt în creștere și tendințele de comportament pasiv, diferite viziuni despre viață, concepții și comportamente autoizolatorii, automarginalizante ale multor membri ai societății. În special, această tendință lovește tinerele generații. Fără a mai specifica, în continuare voi avea în vedere toată gama de interacțiuni a individului cu mediul social: 1) tendința activă de a-și realiza programele înnăscute sau achiziționate și 2) automarginalizarea, care poate să se vădească prin (a) autoizolare (întreruperea interacțiunii cu alți membri ai societății prin refugiu, retragere din comunitate), (b) negare (refuzul de a accepta unele aspecte ale propriei personalități (existențe) și compensarea prin schimbare de sex, alcool, droguri sau alte substanțe în stare să denatureze realitatea, pasiuni și sporturi „extreme”, suicid sau apelare la eutanasiu) și (c) abandon (renunțarea mai mult sau mai puțin conștientizată la propriile perspective de viață, abandonarea carierei etc. și ancorarea pe nivelurile joase ale societății). În ambele cazuri, este vorba despre atitudinea mai mult sau mai puțin conștientizată și relativ sau decis intenționată. Și prima categorie de comportament, și a doua, precum și comportamentul social util ori licit au aceleași origini, impulsuri, porniri și legități ale existenței.

Dacă o asemenea dinamică își are confirmarea, putem presupune că sistemul măsurilor de prevenire și măsurile sociale de sancționare nu prea își au efectul dorit, deoarece acționează și lovesc altundeva decât se cere. Vom încerca în continuare să abordăm această problemă din alte unghiuri de vedere, mai puțin ortodoxe. Dat fiind că suntem în relație de ru-denie cu familia primatelor, ar fi logic să privim mult în urmă și să analizăm etapele importante ale evoluției speciei noastre și a creierului uman, deoarece anume el este responsabil de ceea ce prezentăm noi ca indivizi și ca specie, *homo sapiens*. Mai jos va fi clar de ce sistemul măsurilor de contracarare a criminalității și a altor comportamente antisociale este puțin eficace, deoarece se orientează spre ținte și scopuri care nu corespund principiilor și legităților fundamentale atât ale evoluției și vieții omului, cât și ale societății. Relatarea este o viziune personală și liberă asupra unor legități și principii fundamentale ale naturii și o interpretare la fel de liberă, a legăturilor și efectelor lor asupra individului și vieții sociale.

Pentru a lămuri acest argument, însă, sunt constrâns să apelez la un amestec de cunoștințe științifice, menite să explice de ce într-o situație sau alta reacționăm la factorii excitanti prin modele de com-

portament într-un fel comune, tipice, după modele și scheme prestabilite, iar în alte cazuri se tinde spre reacții extreme, inclusiv comportament antisocial. Am încercat să fac un concentrat din mai multe obiecte și teme și, cu scop de economisire a timpului, am luat doar strictul necesar, indispensabil înțelegerii mesajului. Înțelegerea acestor mecanisme va fi utilă nu doar pentru conștientizarea argumentului de mai jos, ci și pentru viața de toate zilele, deoarece ar putea să schimbe modul de a vedea ceea ce este omul, locul acestuia în lumea înconjurătoare și, în unele situații de viață, ar putea să dea niște explicații comportamentelor celor din jur.

O bună parte dintre oameni se comportă în viața de zi cu zi ca niște automate, precum bioroboții, căci execută automat programele care li s-au introdus de la naștere și care sunt fără întrerupere reînnoite, modificate sau rescrise în creierul lor. Orar fix pentru plecarea la lucru și întoarcerea acasă, traseul aproape întotdeauna pe același itinerar, cumpără aceleași mărfuri de la magazine, reacționează la excitanții mediului prin modele de comportament determinate, tipice pentru grupul social sau persoana dată. Totul din obișnuință.

Pe cât ar părea de straniu, obișnuința în comportamentul zilnic se datorează evoluției. Nu ne referim la postulatele vagi ale darwinismului oficializat, reduse la banal, care continuă să fie învățate la școală. Adevăratul sens al teoriei evoluționiste este conservatismul. Adică, odată întrunite toate abilitățile și instrumentarul care garantează unei specii supraviețuirea și perpetuarea, o dezvoltare ulterioară nu mai are vreo justificare. Un argument considerabil care ar confirma această teză este existența neschimbată de milioane de ani ale speciilor vechi, precum caracatițele, rechini, crocodilii și multe alte specii de animale. Odată ce au devenit perfecți din punctul de vedere al rolului pe care îl au în lanțul alimentară, speciile nu mai evoluează. Despre aceasta se știe bine în mediile de specialitate, care nu au acceptat niciodată evoluționismul drept teorie ce ar explica apariția speciilor și care au optat întotdeauna pentru teoriile salturilor, ale mutațiilor sau altele. Ne referim, desigur, nu la partea administrativă sau nomenclaturistă din știință, care promovează religia științifică și darwinismul în particular, ci la vârful de lance al lumii academice, la cercetătorii științifici. Pentru a expune mai clar mesajul, vom apela exclusiv la legitățile fundamentale ale vieții lumii animale.

Poziția pe scara complexității fiecărei specii este dictată de gradul de dezvoltare al creierului. Cu cât creierul este mai dezvoltat, cu atât animalul este mai superior și invers. Pentru deținerea pozițiilor înalte pe scara complexității speciilor animale trebuie, însă, să fie plătit un preț mare. Este vorba despre consumul de energie corporală. La noi, la umani, creierul este organul care consumă cea mai multă energie în raport cu orice alt organ sau subsistem. În stare de repaus total, creierul consumă în jur de 10-15 % din toată energia corporală, iar în timpul unui proces intelectual intens, creierul consumă până la 25% din toată energia, deși are numai 1,5-2% din masa corpului*. Pentru asigurarea lui cu energia necesară, natura sau creatorul (fie acesta tehnologic** sau divin), ne-a înzestrat cu o serie de mecanisme funcționale și protective. Astfel, în caz dacă se cere o activitate intelectuală, fluxul de energie este redus spre celelalte sisteme sau organe (în funcție de importanță), iar creierul primește în regim preferențial atâta energie cât este necesară pentru rezolvarea sarcinii de moment.

Dar, natura nu tolerează cheltuieli inutile și consum nejustificat de resurs. Pentru a evita lucrul repetat și arderea de mai multe ori a energiei pentru rezolvarea aceluiași situații de viață, creierul este dotat cu asemenea instrumente precum memoria, reflexele, intuiția (care este memorie formată în precedentă, redusă la inconștient, inclusiv memoria genetică) și modelele preimpostate sau achiziționate de reacție la situațiile vieții (cunoștințele, deprinderile etc. învățate). Vom analiza pe scurt cum funcționează creierul, pentru că este un complex de procese (bioelectrice și biochimice) extrem de important, iar cunoaște-

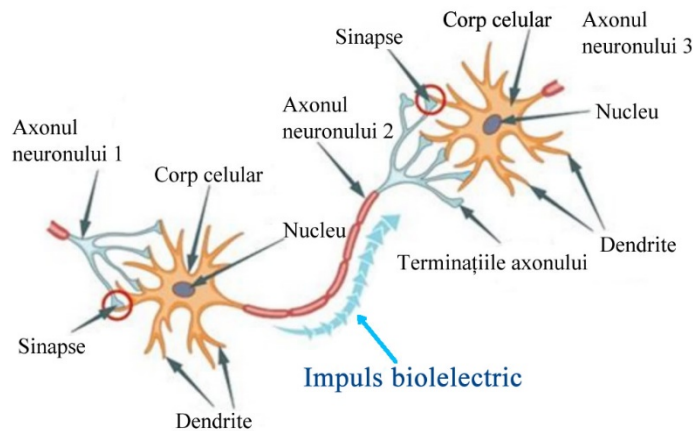
* Greutatea medie a creierului rasei caucaziene (europene) – 1,4 kg, a rasei negroide – 1,3 kg, a rasei mongoloide – 1,15 kg. Parțial această stare de fapt este datorată parametrilor corporali. Există teorii conform cărora rasele provin de la ramuri, familii diverse de primat.

** Omul posedă peste 20 de trăsături unice, care nu se găsesc la alte animale. Unele dintre aceste trăsături nu pot fi explicate de teoriile științifice existente. Este puțin probabil ca ele să fie rezultatul unui proces firesc de perfecționare, ci al unei influențe externe, tehnologică. Factorul divin, din motive evidente, este exclus.

rea acestor procese ne schimbă considerabil modul de a concepe viața și ne schimbă calitativ percepția locului și rolului nostru ca ființă dotată cu „rațiune”. În plus, neglijarea argumentului ridică probabilitatea unei interpretări aleatorii ale conținutului și fiecare va înțelege în felul său informația. Așadar, un scurt discurs teoretic.

Aspectul biologic. Neuronul. Sistemul nervos este format din neuroni, care se organizează în legături complexe între ei și care funcționează în sens bidirecțional. Semnalele bioelectrice și biochimice se transmit de la neuron la neuron, dinspre creier la organe sau subsisteme ale corpului și invers, de la senzori, organe sau subsisteme înapoi spre creier. După primirea unui semnal de la receptori, creierul îl prelucrează, îl elaborează și transmite impulsul nervos către destinatar, adică organ sau mușchi, pentru a reacționa imediat la factorii mediului sau unele procese fiziologice.

Neuronii sunt formați din corp celular, dendrite, axon și terminațiile axonului.



Dendritele și terminațiile axonului asigură legătura dintre neuron-neuron sau neuron-organ (mușchi sau sistem). Prin intermediul acestor legături este transmis semnalul bio-electric sau bio-chimic de la și înapoi spre creier. Aceste legături neuronale, numite sinapse, formează în egală măsură memoria și reflexele. În cazul formării biochimice ale sinapselor, terminațiile axonului se sparg și se contopesc cu alte dendrite sau terminații ale axonului și formează o legătură neuronală stabilă.

Dar cum se formează sinapsele? De exemplu, ne provocăm o arsură la foc sau cu un obiect incandescent. Semnalul de durere pleacă de la receptorii din piele spre creier și îl avertizează despre starea de pericol. Creierul primește informația, o prelucrează, o elaborează și ia o decizie. Trimite impulsuri spre grupurile de mușchi, care retrag membrul sau corpul în siguranță. Pentru a exclude în viitor procesul de prelucrare a informației de către creier în cazul oricărei arsuri, se formează legătura neuronală numită sinaps și în caz de confruntare cu o situație asemănătoare, imaginea și răspunsul vor fi chemate automat din memorie. Se obține o evitare a expunerii la pericole în situații în care sunt prezenți acești factori și o reacție imediată în caz de confruntare, care în unele situații poate fi vitală pentru supraviețuire, iar pe de altă parte, o economisire de energie, care ar fi necesară repetării, de fiecare oară, a procesului de transmitere a impulsului de la excitant până la răspunsul elaborat de către creier. Este obținut un răspuns automat și nu este nevoie să ne frigem de fiecare dată. Așadar, avantajele sunt evidente. Evităm pericolele, obținem siguranță și toate acestea cu o economisire de timp și energie. Și, după cum organismele vii tind să evite risipirea nejustificată de energie, cu cât mai frecvent este procesul excitant-răspuns, cu atât mai stabile se formează legăturile neuronale în sinapse. Sinapsele, după cum am indicat mai sus, răspund de memorie și reflexe. Pe de altă parte, la nivel motoriu, repetarea frecventă a

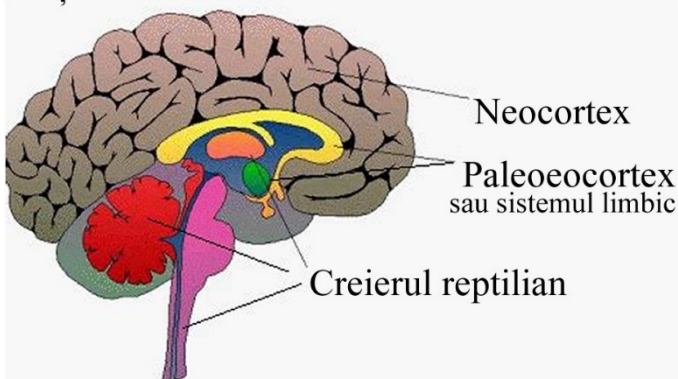
excitanților, duc la contopirea axioanelor grupurilor de neuroni implicați în transmiterea semnalului nervos în adevărate magistrale, cunoscute sub numele de nervi. Nervii sunt formați dintr-o mulțime de axioane contopite împreună și care permit transmiterea semnalului nervos cu o viteză fulgerătoare, spre deosebire de legăturile neuronale cazuale, în care se pierde o anumită cantitate de energie și timp. Beneficiul este enorm. Se obține o reacție imediată la excitanții interni sau externi, care poate fi de o importanță vitală pentru supraviețuire, fără a pierde timp și energie.

Perioada de formare a individului ca membru al societății este însoțită de aceleași legități de structurare a sistemului de valori și cunoștințe în sinapse. Toată informația care este prelucrată de către creierul nostru (fie conștientizată, fie la nivel in-conștient) se organizează în piramida valorilor și cunoștințelor, în care fiecare valoare sau cunoștință își are locul în sistem și este legată de alte valori și cunoștințe, pe orizontală sau verticală. Repetarea este mama învățământului, spune înțelepciunea cunoscută. Repetarea formează, la rândul ei, sinapse, iar cunoștințele achiziționate prin repetare devin parte inalienabilă a sistemului de valori-cunoștințe. Aceste cunoștințe de multe ori ne joacă un rol defavorabil. Crearea unui anumit spectru de concepții și viziuni asupra vieții reale este un proces de care se ocupă deținătorii puterii lumii prin intermediul mecanismelor atât statale, cât și suprastatale. Pentru rezolvarea sarcinilor care stau în fața lor, ei introduc, modifică sau elimină repere din sistemul valorilor în funcție de necesitate. Relativa instabilitate a sistemului de valori trebuie să fie un semnal că ideologia, propaganda, reperele de urmat și alte elemente și mecanisme ale manipulării maselor sunt emise din interese care stau mult deasupra societăților și grupurilor sociale (naționale sau multietnice) și, deseori, sunt contrare intereselor grupurilor sociale. Dar toată structura formată de la naștere este extrem de rigidă și conservatoare. Cunoștințele noi inevitabil duc la distrugerea sistemului deja creat pe parcursul a mulți ani de „instruire” la grădiniță, în instituții de învățământ, de către religie, mass-media și alte structuri de dresare a opiniei publice și crearea viziunilor despre viață. Creierul nostru este marele leneș, el refuză să lucreze fără stringentă necesitate. Pentru a nu consuma „inutil” energie, cetățeanul de rând găsește răspunsurile gata formate de către toate elementele de creare (modelare, manipulare) a opiniei și nu va accepta ușor ideea că în structura cunoștințelor pe care instrumentele de educare și instruire le-a înscris în creier se conține mult fals și neadevăr.

Trebuie să fie reținute două concluzii extrem de importante: 1) dacă anumite lucruri se petrec frecvent, atunci reacția în cazul verificării lor în viitor va fi automată. Chiar dacă în viitor ne lovim de situații în care există nonconcordanțe, adică sunt unele elemente noi și semne distinctive, acestea din urmă vor fi ignorate de către creier. Cu alte cuvinte, noi pur și simplu nu le vom vedea, pentru că creierul va percepe doar algoritmul cunoscut și va evita să consume energie pentru elaborarea situației în care există și alți factori noi. Numai puține persoane reușesc să sesizeze diferențele, majoritatea reacționează în chip standard, după obișnuință; 2) legăturile neuronale sau sinapsele cele mai stabile în timp se formează în cazul conexiunilor bio-chimice ale dendritelor și terminațiilor axonilor cu implicarea hormonilor. Este un proces foarte interesant și extrem de important, dar descrierea necesită mult timp. Despre hormoni și rolul lor există multă informație accesibilă.

Creierul. Structura cea mai reușită a creierului este, după părerea noastră, modelul elaborat de Paul MacLean. Conform acestui model, creierul este compus din 3 niveluri ierarhice: creierul reptilian, sistemul limbic (paleocortex sau creierul mamiferului) și neocortex.

Părțile creierului conform lui Paul MacLean



Creierul reptilian este nivelul cel mai inferior, fiind situat în imediata conexiune cu măduva spinării. El este prezent la toate animalele complexe, începând cu amfibii, reptile și în sus pe scară. Răspunde de funcțiile primordiale ale organismului, im-pulsurile neconștientizate, organice sau reacția la factorii externi și asigură supraviețuirea și perpetuarea speciei. Deci, este vorba despre reacțiile pur animalice. Această parte a creierului asigură răspunsurile justificat-adekvate la excitanții interni sau la situațiile mediului după schema excitant-reacție. Interesele creierului reptilian se reduc doar la instințele primordiale, care ajută organismul să supraviețuiască pericolelor și condițiilor dure ale lumii externe. Printre aceste interese enumerăm procrearea, hrana, protejarea și acapararea teritoriului, agresivitatea și competiția, dominația sau supunerea. Persoanele, a căror viața este dominată de creierul reptilian, se caracterizează prin comportament compulsiv-obsesiv, sunt însetate de putere, obsedate sexual, egoiste și egocentrice, agresive, acumulative, zgârcite, superstițioase, reticente față de tot ce este nou și au o lene intelectuală de neînving. Reptila întotdeauna are doar un răspuns bivalent la orice situație de viață: al meu sau stră-in, bine-rău, prieten-dușman, bun de mâncare sau nu, atacă sau fugi și așa mai departe. Aceste persoane nu vor putea niciodată să admită existența unor situații mai complexe, cu mai multe variabile. Pentru ei, întotdeauna un lucru este ori alb, ori negru. Sunt extrem de ușor de manipulat, iar comportamentul lor este modelat cu ușurință cu ajutorul unor tehnici și metode simple. Unele importante în această direcție sunt publicitatea și programele televizate. Cele auzite la televizor sunt percepute de acest grup de persoane ca adevăr absolut și nici o argumentare, oricât de solidă ar fi, nu va fi acceptată de către ei.

Sistemul limbic (paleocortex) sau creierul mamiferului este mult mai complex. Răspunde de emoții și memorie, instințele rafinate, atenția față de progenituri, de memoria pe termen lung, motivație, ambiție și altele. Persoanele cu creierul limbic dezvoltat sunt de regulă talentate în literatură și artă, pedagogi din vocație, buni părinți iar semnele care îi caracterizează este bunătatea, compasiunea, grija, înclinația spre altruism. Legăturile sinapsale sau memoria se formează cu conlucrarea emoțiilor și aceste amintiri sunt puternic înrădăcinate în creier, iar formarea legăturilor neuronale cu implicarea sistemului limbic sunt la fel de ușor de creat și sunt pe larg folosite la manipularea conștiinței, programarea comportamentului și neurolingvistică.

În sfârșit, neocortexul este partea creierului care ne deosebește pe noi umanii de restul animalelor. Neocortexul răspunde de conștiință, logică, vocea internă, rațiune, atenție, imaginație, autocontrol, planificarea acțiunilor și pronosticul rezultatelor, gesturi, limbaj și restul, care fac din noi oameni. Comportamentul supravegheat de neocortex poate fi controlat și modelat doar prin tehnici de manipulare sofisticate.

Între aceste 3 niveluri există o perpetuă confruntare și competiție, iar faptul care nivel predomină sau la care ipostază se apelează cel mai frecvent într-o situație sau alta formează grupul de trăsături care ne caracterizează ca indivizi și persoane. Este ușor de înțeles că din cauza varietății situațiilor vieții,

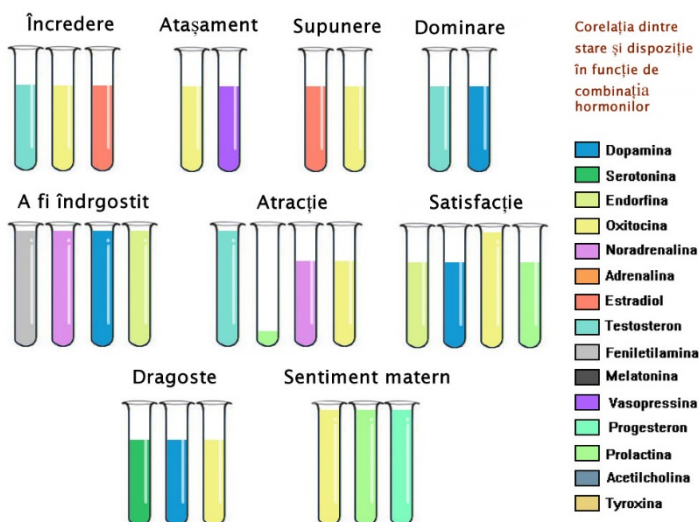
pentru supraviețuirea individului sau selectarea răspunsului celui mai adecvat, poate intervine mai intens unul dintre niveluri. Oricum, frecvența majoră a unui sau altui nivel dintre cele 3 sau ponderea lui în comportamentul nostru va determina ce fel de persoană suntem, din punctul de vedere calitativ.

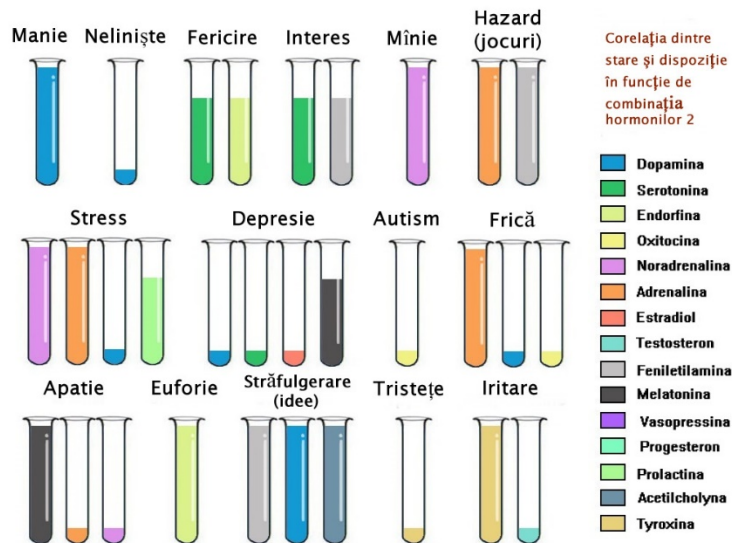
Acum câteva cuvinte despre rolul hormonilor, neuromediatorilor sau neurotransmițătorilor. Sub aspectul retrării stărilor provocate ca rezultat al secretizării lor de către glandele și sistemul endocrin, acestea pot fi divizate în 2 grupuri: 1) hormonii stresului (cortizolul, catecolamina (adrenalinele care cuprind epinefrina și noradrenalina), vazopresina și altele) și 2) hormonii plăcerii, care sunt împărțiți, la rândul lor, în două tipuri, adică canabioide și opioide, pentru că au asupra noastră aceleași efecte cum le au cele provocate de substanțele de la care și li se trage numele, opiu și canabis.

Hormonii stresului ajută organismul în situațiile critice, ridică ritmul cardiac, respirația, forța fizică a organismului și rezistența. Sub efectul hormonilor stresului organismul este în stare de eforturi fizice inimaginabile în condiții normale. Stresul se desfășoară în trei faze: 1) faza alertei, în care are loc mobilizarea resurselor organismului; 2) faza rezistenței, cu susținerea preponderentă a sistemelor implicate în restabilirea siguranței; 3) faza epuizării, care este o consecință firească a consumului excesiv de energie, luată de la alte sisteme și organe și, în cazul unui stres puternic sau îndelungat, poate duce chiar la moarte.

Hormoni ai plăcerii sunt dopamina, serotonina, oxitocina, endorfinele, prolactina, feniletilamina etc. Hormonii plăcerii restabilesc sau provoacă starea de liniște și confort, iar grupul catecolaminic din care fac parte adrenalina și noradrenalina pot provoca atât stres, cât și plăcere. De exemplu, nou născutul pierde din vedere mama, sistemul endocrin imediat produce cor-tizol și catecolamine, copilul este agitat. Dar odată ce mama îl ia în brațe este eliberată oxitocină, prolactină și serotonină. Co-pilul se calmează și adoarme fericit. Celor care practică sport extrem, adrenalina le provoacă o stare de euforie și plăcere. În caz de traume, asiderare sau alte epizoade grave, organismul produce oxitocină, dopamină, endorfine, estradiol și alți hormoni pentru a diminua sau exclude suferințele și durerea, îndeosebi înainte de momentul unei eventuale morți. Stările emoționale sunt provocate de cantitatea și combinațiile de hormoni secretizați de către sistemul endocrin.

Exemple de raport între stări emoționale și hormoni





După o trecere în revistă a stratului fiziologico-cerebral al organismului uman, a venit timpul de a ne familiariza cu două legi fundamentale ale naturii: 1) evitarea consumului inutil sau nejustificat de lucru sau energie și 2) tendința de a obține maximum de beneficiu și plăcere cu evitarea stărilor și situațiilor de stres sau neplăcute.

Deoarece formarea noilor sinapse și demolarea legăturilor neuronale este un proces care nu se întrerupe nicicând, în baza celor două legi, creierul ia întotdeauna atitudini disuasive față de orice lucru. Mai bine și mai simplu spus, creierul este marele leneș al corpului viu. Dacă găsește o soluție care ar permite să lucreze cât mai puțin, chiar dacă nu cea mai reușită și convenabilă, fiți siguri că va opta anume pentru ea. Este scris în programul său de către natură sau creator (tehnologic sau divin) și are un mecanism infailibil care determină asemenea atitudini și preferințe. Mai este și alt mecanism de protecție des-pre care este important să știm. Atunci când ședem comod și relaxați pe divan, privind televizorul, creierul stimulează o asemenea stare de inhibare și negare, prin producerea unui flux redus de hormoni ai plăcerii. Prin alte cuvinte, dacă nu facem ni-mic, creierul ne premiază cu asemenea senzații de plăcere care sunt provocate și de consumul de cannabis sau opiu (deși în concentrație mult mai mică), pentru că marele leneș este, la rândul lui, programat astfel datorită legii reducerii consumului de energie. Și în acest caz, creierul consumă de la vreo 10-15% din energia corporală în stare de total repaus sau somn și până la 25% în cazul unui efort intelectual intens (amintim, la doar a 20-a parte din masa corpului). Starea de efort intelectual este stresantă pentru organism. Din cauza acestor particularități, creierul se află în afara barierei sistemului imunitar (sistemul imunitar nu „vede” creierul). Asemenea regimuri de consum excesiv de energie ar fi calificate de către sistemul imunitar ca infecție sau un intrus. Dacă imunitatea reușește să vadă creierul, atunci organismul începe să lupte cu „infecția” și își anihilează în decurs de câteva ore propriul creier (intervine moartea).

Recapitulăm. Dispoziția, senzațiile și comportamentul ne este determinat de hormoni, care ajută și la formarea legăturilor neuronale cele mai stabile. Se tinde în continuu de a se obține plăcere și de a se evita situațiile neplăcute sau stresante, una dintre care este lucrul fără stringentă necesitate în genere și cel intelectual în special.

Cele trei nivele ale creierului, de la purul animal până la rațiune, sunt în continuă solicitare pentru rezolvarea situațiilor de viață. Conform legii gradului de răspândire, care ne spune că numărul indivizilor este în proporție inversă cu gradul de complexitate, deducem că marea majoritate a oamenilor este preponderent condusă de creierul reptilic, o parte mai redusă a oamenilor de către sistemul limbic și cea mai mică parte a oamenilor este controlată de neocortex. Dacă dorim să descriem laconic legea gradului

de răspândire, atunci trebuie să zicem că cu cât mai complex este organismul, cu atât mai puține la număr sunt exemplarele. Pentru a fi mai clar, în natură această lege o vedem precum ponderea *simbolică* a animalelor după dimensiune. De exemplu (pentru simplificarea înțelegerii), animale mono și plurice-lulare 1 tonă, insecte și plancton – 100 de kg, animale mici – 10 kg, animale mari – 1 kg (raționalitatea legii decurge din existența lanțului alimentar, un animal mare se hrănește cu multe animale mici). Res-pectiv, aceeași scară de rate se va observa și la umani, foarte mulți cu un creier simplu și foarte puțini cu un creier complex (cu aceeași logică și aluzie la lanțul alimentar).

Diverse zone și părți ale creierului răspund de funcții concrete care sunt suficient de bine studiate (cognitive, asociative, limbaj etc.), dar la fiecare om ele sunt unice. În plus, de la om la om, anumite zone pot fi de multe ori mai mari sau mai mici, ba chiar să lipsească cu totul. Sau din contra, unii pot avea zone care lipsesc la mulți alții.

Deci, *adoptarea unor măsuri generalizate cu scop de terapie socială sau cu scopul favorizării (des-curajării, contracarării sau sancționării) anumitor comportamente este din capul locului o măsură falimen-tară și sortită eșecului.*

Exemplu de „hartă” a centrelor cerebrale



Biologicul și socialul: interacțiuni și interdependențe. Creierul nostru s-a format în decursul a unui lung răstimp. Fiecare element al structurii sale, răspunde de funcții fiziologice și sociale foarte precise. Fiecare zonă și parte a creierului s-a format ca urmare a interacțiunii individului cu mediul (natural și social) pe parcursul a foarte multe generații. S-a cizelat și perfecționat pentru a satisface toate necesități-le de moment sau de lungă durată care l-ar ajuta pe individ să se adapteze, să rezolve problemele care apar și, drept consecință, să garanteze perpetuarea speciei umane. Dar pentru dispunerea de acest organ trebuie să plătim scump, iar prețul care urmează să fie plătit de noi, umanii, este minimizarea consumului de energie*. Creierul este programat să se activeze de-a lungul unei scurte perioade, suficiență pentru a rezolva anumite situații de viață, și apoi să cadă iar în așteptare pentru multe ore sau zile. Așteptarea și lenea intelectuală este premiată prin stimularea hormonilor plăcerii din grupul canabioid și opioid. În oarecare măsură se poate afirma că noi suntem, în anumite limite, dependenți de aceste stupefiante pe care ni le dă propriul sistem endocrin și de starea de lene intelectuală.

Solicitarea cea mai intensă a creierului are loc în prima perioadă a vieții, atunci când se formează și educă adaptabilitatea individului la condițiile mediului și conviețuirea în comunitatea semenilor săi. Atunci are loc formarea reflexelor biologice și sociale, a cunoștințelor, deprinderilor și normelor conviețuirii soci-ale. Dar aici și zace cel mai mare blestem al nostru. Creierul reptilian este perfect adaptat pentru a rezol-va imediat necesitățile și problemele de interacțiune dintre mediu și individ. Îl impune să își protejeze

* Amintim că, la doar mai puțin de 2 % din greutatea corporală, creierul consumă 9-15% din toată energia corporală în stare de somn sau complet repa-os și până la 24-25% în timpul unui proces intelectual intens.

interesele, să recunoască dușmanii sau rivalii, să se autoafirme și să se impună în grup pentru a-și menține sau ridica nivelul sau pentru a cuceri cele mai dorite și draguțe femele. Pentru că în programul fiecărui primat este scrisă necesitatea de a transmite la cât mai multe exemplare genele „unice și prețioase” de care dispune individul. Să își construiască sau apere zona pe care o consideră locul lui sau, din contra, să gonească rivalul pentru a-i lua locul sau statutul. Dar aceste și multe alte interese individuale de conservare sau îmbunătățire a situației proprii de multe ori nu se înfăptuiesc prin mijloace corecte și pașnice. Specia umană s-a format și a continuat existența multe mii de ani, etapă în care factorii care asigurau supraviețuirea erau forța, agresivitatea și violența. Dorința de a construi o lume echitabilă și sigură, în care fiecare să își găsească locul sub soare în siguranță, este relativ nouă. Milioanele de ani de perfecționare a creierului reptilian în condițiile vitrege ale necesității supraviețuirii îi corespunde o perioadă foarte scurtă, în comparație, adică de doar câteva mii de ani de „dominare” a neocortexului. Deși, după cum am văzut, ierarhia valorilor se formează la individ prin construirea legăturilor neuronale, sinapse, și care este un proces de lungă durată. Totuși, pe contrapozitie se găsește acel bagaj de reacții, transmis prin memoria genetică, care s-a format un timp incomparabil mai lung.

Se poate spune că neocortexul conține programele (cunoștințele, deprinderile și priceperile) orientate să asigure individului viața în societate. Dacă în creierul reptilian este concentrat, într-o formă simplă, tot ce ține de EU VREAU, atunci neocortexul conține EU TREBUIE sau așteptările sociale. Sistemului limbic îi revine sarcina extrem de grea, iau uneori chiar im-posibilă de a împăca aceste două niveluri situate pe laturi opuse și de a găsi un consens care să le împăce și să fie acceptat de către ambele. Dar este extrem de greu de împăcat purul egoism cu principiile nobile și altruismul.

După cum am văzut, în timpul interacțiunii individului cu societatea are loc o confruntare a două mari interese. Pe de o parte, sunt necesitățile programate ale organismului biologic, iar pe de altă parte, este situat ceea ce sistemul social așteaptă de la individ.

Mecanismele controlului comportamentului:

- Comportamentul înăscut.
- Instinctele sociale.
- Limitările metabolice ale proceselor intelectuale.
- Dualismul conștiinței și al gândirii.

Metodele controlului social

- Coerciția (familia, religia, instituțiile de instruire, statul).
- Controlul politic.
- Metodele economice.
- Dreptul.
- Ideologia și propaganda.
- Dogmatizarea religioasă.
- Mecanismele socio-culturale.
- Metodele etico-morale.

În categoria comportamentului înăscut intră toate acele abilități pe care organismul le eredează prin memoria genetică (respirația, hrana, mișcarea, procrearea, defecarea etc.). Instinctele sociale sunt, la fel, unele predispoziții comportamentale transmise genetic, care ar ajuta individul să se integreze în grupul din care va face parte în cursul întregii vieți. Cei care vin de la țară cunosc cazurile când un pui care vede pentru prima oară gospodina și nu găina, o va considera pe stăpâna ocolului drept mama sa pentru toată viața și o va urma oriunde va merge ea. Se va integra printre găini și le va accepta precum semeni, dar femeia țaranului va rămâne imprimată în memoria găinii drept mama. La fel și în cazul copiilor crescuți de către animale (fenomenul Mowgli). Puținele exemplare de copii care au crescut în sălbătație în familii de maimuțe, lupi etc. nu au mai putut fi reintegrate în societate, în pofida tuturor eforturilor. Deși în mare măsură sunt comportamente imitatorii (imită exemplarele pe care le consideră familiare),

au fost numite instincte sociale deoarece aceste comportamente rămân stabile în timp și cu anumite mizerii succese nu pot fi modificate sau controlate precum respirația sau hrana. Parțial pentru că în fazele primelor contacte, când copilul este, din cauze diverse, acceptat de către femela-animal drept puiul său și are loc imprimarea imaginii „de al meu” la nivelul creierului reptilian, cu ajutorul secrețiilor de hormoni. Iar legătura sinaptică biochimică este stabilă și nu poate fi modificată fără traume.

În ziua de azi, instinctele sociale le vedem în tendința tinerilor de a imita vreo stea sau divă din industria feerică (cinema, muzică etc.) care se exhibiționează cu pantalonii lăsați până la punctul genitalilor, cu tatuaje sau alte forme de automutilare (piercing etc.). Dacă la nivelul controlului social aceste comportamente mai au unele abraziuni cu normele moralei, din punctul de vedere al exemplarului primătei (maimuței, cu care suntem în raport de rudenie) este un vis. Chiar dacă se plasează la nivelul semi-animal, dar aceste exemplare se bucură de popularitate, au bani și succes, imaginea lor este proiectată la diverse spectacole TV.

Procesul formării instinctelor sociale la oameni este mult mai îndelungat decât la animale și se extinde în timp pînă la 30 de ani, după ce persoana se consideră deja formată. Toate modelele pe care le întâlnește individul în procesul formării sale, adică legăturile familiare, religioase, etnice, culturale și oricare altele, sunt extrem de conservatoare (considerate de individ ca firești, precum necesitatea de a respira sau a se hrăni) și odată formate nu mai pot fi schimbate.

În afară de comportamentul înăscut și instinctele sociale, mai este un aspect neplăcut al primatelor, numit metabolismul creierului. Creierul nu vrea să lucreze deoarece lucrul intelectual cere mari cheltuieli de energie. În stare de lucru intens consumă de două ori mai multă energie decât în stare de repaus. De aceea orice situație care necesită un lucru intelectual este stresantă și evitată, iar lenea intelectuală și inactivitatea este favorizată. Și nu prin ceva mistic, ci este premiată cu canabioide sau opioide secrete de către organism pentru a ține creierul inactiv. Astfel, persoana care nu muncește pentru cele necesare, ci le fură, nu depune eforturi pentru a cuceri o pereche, ci seduce prietena sau nevasta altcuiva sau o violează, primește o incomparabilă plăcere prin secreții de endorfine. Este un blestem al nostru pentru că oamenii se găsesc într-o stare de perpetuă dependență de plăcerea provocată de către hormoni (endorfine) și orice situație de viață care cere efort și cheltuieli de energie organismul o respinge, iar ceea ce necesită lene și inactivitate este râvnit și căutat activ. Îndeosebi dacă premiul este obținut fără efort și muncă.

În sfârșit, se cere să pomenim și o altă trăsătură a creierului care direct ne influențează deciziile și comportamentul. Fiecare alegere decurge dintr-o bătălie internă a două pomiri: ceea ce noi vrem (tandemul creierul reptilian - sistemul limbic) și ceea ce de la noi așteaptă societatea (neocortexul). Interesele la luarea deciziei sunt în opoziție și se găsesc la nivele diametral opuse. Pe de o parte, este purul interes biologic și căutarea siguranței și plăcerii personale, iar pe de altă parte, la alt pol, este ceva care se vrea de la noi, dar această așteptare socială nouă personal în mare parte ne provoacă disconfort și neplăcere, pentru că trebuie să renunțăm la ceva ce deziderăm, să optăm pentru ceva ce nu vrem și toate acestea, cu efort și cheltuieli de energie. Contradicția dintre *vreau* și *trebuie* se află la temelie alegerilor, iar echilibrul dintre aceste două pomiri sau înclinarea spre o parte sau spre alta stă la baza comportamentului nostru, inclusiv comportamentul antisocial și criminal.

Causalitate. Consolidării societății moderne i-a precedat o perioadă lungă de dominare a forței și violenței, unde liderii se deosebeau atât prin calitățile personale, dar și intoleranța sau cruzime față de rivali. Este un comportament firesc, observat în natură la toate speciile. Odată cu perfecționarea tehnologiei, s-au îmbunătățit condițiile de viață și au devenit mult mai accesibile bunurile de primă necesitate, inclusiv cele alimentare. Treptat a decăzut raționalitatea agresivității și violenței ca mijloc de asigurare a invulnerabilității personale și a bunăstării, toate acestea puteau fi achiziționate cu relativă ușurință. A devenit mai convenabilă renunțarea la autoapărare și soluționare a situațiilor de viață folosind agresivitatea și forța, înlocuite de acceptarea poziției de anonim, dar cu oarecare garanții de supraviețuire și sigu-

ranță. Totodată s-a consolidat puterea centrală, care a început să pretindă de la supuși o anumită conformare cerințelor. În trecutul nu prea îndepărtat, în toate zonele geografice a avut loc un fel de selecție socială. Ca rezultat, s-au obținut anumite trăsături ale grupurilor sociale, acceptate de către putere. Spre exemplu, dacă din diverse motive izbucnea vreo răzvrătire, se refuza plata impozitelor etc., suveranul trimitea armata, care măcelărea câteva sute, mii sau zeci de mii de rebeli în frunte cu liderii lor. Cei care rămâneau imediat începeau să se comporte corect din punctul de vedere al așteptărilor puterii. Astfel a fost „selecționată” supușenia și comportamentul „social-util” (selecție inversă). Astăzi nu s-a schimbat nimic. Atunci când poporul (gloata) tinde să iasă de sub control, deținătorii puterii folosesc mijloacele de care dispun (aproape ilimitate în comparație cu cele de care dispune „poporul”). În cazurile mai „delicate”, se fac „atentate teroriste”, din motive „firești” sau superflue, izbucnesc „revoluții”, conflicte armate sau războaie locale ori mondiale care reduc din numărul capetelor și reformează limitele „libertății” sau suvenirii societății față de putere (de clan, statală, suprastatală).

Sistemul de stat a devenit o „garanție” de stabilitate pentru membrii societății. Accentul este făcut pe „binele comun”, care deseori poate fi și *în detrimentul intereselor personale ale membrilor societății*. Se trasează o oarecare linie roșie, care nu poate fi încălcată, întru respectarea consensului intereselor atât ale puterii, cât și individuale (foarte puțin importante, doar declarative). Împreună cu unele înlesniri, la ce se poate aștepta cetățeanul în calitate de membru al societății sau supus al statului?

Sistemul social

- Garanția anonimatului și ignorarea aptitudinilor și calităților personale.
- Sistem al selecției sociale bazat pe moștenirea genetică.
- Sistem complicat, care cere eforturi și cheltuieli de energie, dar bazat pe raporturi și valori sociale lipsite de sens din punctul de vedere personal.

Amintim că toate așteptările și cerințele societății sau ale puterii față de individ fac obiectul de lucru al creierului care consumă până la 25% din toată energia corporală. Dar situația se complică mai mult, deoarece din aceste 25% de energie, 90% le consumă neocortexul. Doar 10 % revine sistemului limbic și creierului reptilian.

Ce se găsește însă de cealaltă parte a așteptărilor sociale?

Sistemul asocial și antisocial

- Riscul de a pierde locul, statutul sau chiar viața, în evenimentele evoluției personale, dar cu crearea, apariția ocaziilor de autorealizare a potențialului.
- Lipsa sistemului de selecție socială bazat pe moștenirea genetică.
- Un sistem de reguli și raporturi sociale foarte simplu.

Așadar, pentru a corespunde așteptărilor puterii, este necesar de a suprima multe dintre pornirile și impulsurile interioare, care este un lucru pozitiv pentru societate, dar stresant și negativ pentru individ. Pentru toate acestea, trebuie să fie consumată energie și să fie depus efort. Creierului nu-i place, după cum am văzut anterior, și nu vrea să lucreze. În contrapozitie însă, găsim un paradis din punctul de vedere al intereselor personale. În sistemul limbic și creierul reptilian se concentrează impulsurile de dominare, obținere a plăcerii personale, spre procreare și altele, care sunt mult mai atractive pentru individ, în opoziție cu a fi cetățean model, care înseamnă din punctul de vedere al primatului (mămuței) renunțarea la plăceri cu mici eforturi și tendința spre neplăceri, cu cheltuieli colosale de energie și efort. Este clar că avem de față o contrapozitie totală a intereselor. Ceea ce este un bine pentru putere („societate”) este o cruzime față de interesele individului și invers. Îndeosebi aceasta afectează persoanele hiperactive și cu un înnăscut sentiment al valorii propriei identități, sau capacități mult peste cele medii. Începând de la primele contacte și experiențe de viață, ne confruntăm cu un model social bazat pe restricție și coerciție. Tendința firească biologică impune individul la activitate, luare de inițiativă, chiar dacă aceste comportamente lezează interesele altui individ sau grup social. Este o legitate a naturii, care în societate nu este acceptată și este sancționată, dar este la baza existenței și a perpetuării lumii animale (selecției). Indivi-

dul însă, oricare restricție din partea sistemului oficializat o califică drept o crimă față de propria identitate.

Sistemul social licit s-a format cu concursul trăsăturilor și slăbiciunilor rudelor noastre, a primatelor. Desigur, este extrem de departe de perfecțiune și trebuie să îl privim drept ceea ce este în realitate. Deci, cum este construit sistemul social?

- Conservatismul selecției sociale.
- Distribuirea pozițiilor sociale în funcție de rudenie.
- Corupția.
- Transmiterea rangului și poziției sociale din tată în fiu.
- Disponibilitatea centrelor social-culturale doar pentru un număr restrâns de persoane.

Ideologia unei regiuni, zone sau țări formează mai multe mecanisme-filtru, care permit ridicarea pe scara autoafirmării sociale doar a indivizilor care satisfac așteptările imaginii create. Din această cauză, aproape în toate cazurile, posibilitatea ridicării cu ascensorul social o posedă doar anumite categorii, legate de descendența din dinastie, castă, etnie, rasă sau de un anumit nivel social. Cu unele mici excepții, pentru talent sau capacități excepționale unor indivizi li se deschide vreo ușă, dar numai pentru a intra în camere sau anticamere ale puterii, strict pentru a se exploata talentul sau capacitățile de care ei dispun. În restul cazurilor ascensorul social nu funcționează. Nu este, cred, secret pentru nimeni că în orice țară din lume, posturile importante (atât în funcțiile statale, cât și private) sunt ocupate nu de persoane cu merite și talent, ci pentru că sunt rudele, amantii sau prietenii cuiva, dispun de bani ca să poată cumpăra și să mențină o funcție. Este ceva firesc pentru societatea umană și oriunde în lume este la fel. În societățile proaspăt aderente la „valorile democratice” se observă aceeași tendință precum în statele europene sau cu „democrații vechi”, fiul unui medic devine medic, fiul unui avocat devine avocat, fiul unui funcționar politic devine la rândul lui politician. Este o tendință firească a primatelor de a-și plasa progeniturile în locuri și pe nivele sociale pe care le cunosc bine și dispun de un sistem consolidat de relații interpersonale de conveniență cu alți demnitari, funcționari și specialiști. Puținele ONG-uri, organizații statale sau obștești sunt formate cu scopul de a selecta din rândul celor mai talentați tineri de pe nivelurile de jos unele candidaturi viitoare pentru funcțiile de funcționar al aparatului administrativ sau birocratic. Este vorba despre un număr mic, restrâns de persoane, cei mai ambițioși și activi. Restul, în mare parte nu găsesc în aceste structuri nici o conveniență sau satisfacție personală.

De cealaltă parte însă, pe individ îl așteaptă un teren de explorat. Este vorba nu de o fantomatică posibilitate de îmbunătățire a statutului și privilegiilor, ci de beneficii reale, vizibile. Nu există structuri și reguli rigide, totul este foarte simplu, există toate posibilitățile de a te ridica pe scara pozițiilor sociale până la cele mai înalte niveluri, posibilitatea de a-ți satisface programele transmise genetic, adică obținerea cu relativă ușurință a plăcerilor și posibilitatea de a transmite genele la exemplarele feminine cele mai draguțe și apreciate. Dar cel mai important și atractiv, lipsa filtrelor în realizarea potențialului personal, adică fiul unui mic hoț poate deveni căpetenia unei mari și temute grupări criminale, posibilitate care în sistemul controlului social practic, nu există. Desigur, în tendința de a realiza tot bagajul de abilități și calități personale există riscul de a suferi eșecuri sau chiar de a pierde viața. În schimb, premiul obținut este grandios, adică realizarea bagajului genetic al individului în conformitate cu legitățile evoluției biologice, posibilitate pe care nu o are în sistemul controlului social. Amintim și precizăm aspectul alegerii: 90% din energia consumată de creier pleacă la neocortex, în care se conține *eu trebuie*, adică așteptările sociale și 10% de energie revine impulsurilor primare, care sunt greu de controlat, și emoțiilor, adică la *eu vreau*, care locuiește în sistemul limbic și creierul reptilian. Dat fiind că creierul se supune legităților biologice și evoluției speciei, că nu dorește să lucreze și să consume inutil energie, cum credeți, care opțiuni de viață sunt mai atractive pentru individ? Să lucreze în linie cu așteptările sociale, dar contrar intereselor personale, în complet anonim, un simplu șurub al sistemului de entități depersonalizate, legate într-un tot întreg, care este călăuzit de o serie de declarații și principii foarte vagi, cu scopuri și țeluri

neînțelese? Sau să aleagă cealaltă cale, a nesupunerii, care este plină de pericole, dar și la fel de promițătoare, unde individul poate să își realizeze dorințele și tendințele, imposibil de satisfăcut pe deplin urmând calea social permisă? Nu este nevoie de eforturi intelectuale intense, de muncă și de autosacrificiu. Urmează doar programul biologic înscris și vei avea posibilitatea de a deveni un lider temut sau un mic „rege”, undeva pe vreun litoral paradisiac. Chiar dacă este un risc, chiar și pentru un succes de scurtă durată, în schimb este o posibilitate reală de a-ți realiza potențialul. În aceste condiții se află majoritatea cetățenilor unui stat, pentru care ușile ascensorului social rămân și vor fi întotdeauna închise.

Este evident că crearea de posibilități pentru asigurarea realizării potențialului individual (măcar și parțială) va micșora numărul și calitatea criminalității sau al comportamentelor asociale și antisociale. Prin programe bine chibzuite, pot să fie create acele mici oaze fertile (controlate), în care individul poate să își realizeze programele înscrise la nivel biologicogenetic, care sunt o necesitate firească a oricărui organism viu. Cei agresivi urmează să fie canalizați în domeniul militar, sport sau altele; pentru alții, urmează să fie găsite acele „insule” sociale pe care individul ar putea să își realizeze potențialul, dar nu în dauna societății, ci în favoarea și pentru utilitatea comunității. În caz contrar, fără a ține cont de legitățile fundamentale ale evoluției organismelor vii, ale primatelor și ale omului, ca ființă complexă dotată cu rațiune, contracararea criminalității nu va depăși limitele declarative, de protocol și de reuniuni sau publicații, inclusiv academice.